

• Österdalälven rinner som en stor pulsåder genom bygden. Ofta flyter floden långt nere i botten av älvdalen med höga, skogsbeklädda berg på båda sidor.



## ÄLVEN

"1888 var Dalvälven ingen särskilt betydelsefull tillgång för socknemännen. Den användes i första hand för fiske till hushållsbehov. Älven ökade i betydelse när flottningen kom igång och är idag tack vare vattenkraften en av socknemännens mest betydelsefulla tillgångar".

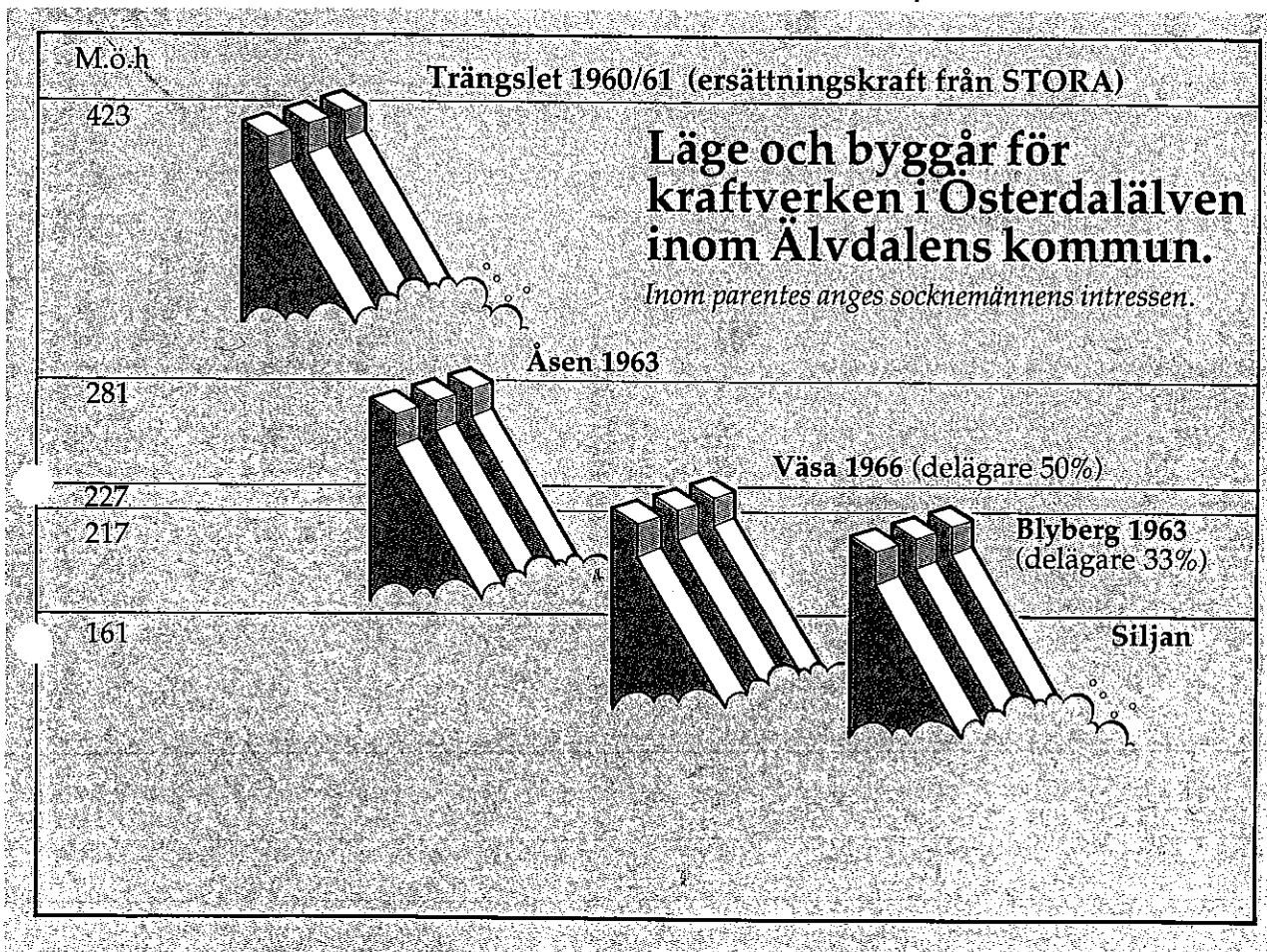
# KRAFTPRODUKTION OCH EKONOMI

Vattenrätten i Österdalälven blev ekonomiskt viktig när vattenkraften började exploateras på 1940-talet. Kraften har sedan dess blivit en allt viktigare inkomstkälla för socknemännen.

Trängslet, ett av landets största vattenkraftverk, togs i drift i början av 1960-talet och ägs helt av STORA. Socknemännen har intressen i kraftverken Väsa och Blyberg nedströms Trängslet i Österdalälven. Dessutom äger man 50 procent i Rots Övre kraftverk i Rotälven.

närmare 29 Mkr. Till denna kapitalökning kan läggas mycket stora dolda reserver i kraftverken.

Vattenkraftsskatt infördes 1 januari 1983 och utgår med 2 öre per kWh stationskraft. Den belastar socknemännens kraftandel för år 1986 med ca 1.15 Mkr. Minikraftverket ex Rots Övre är befriande från denna skatt.



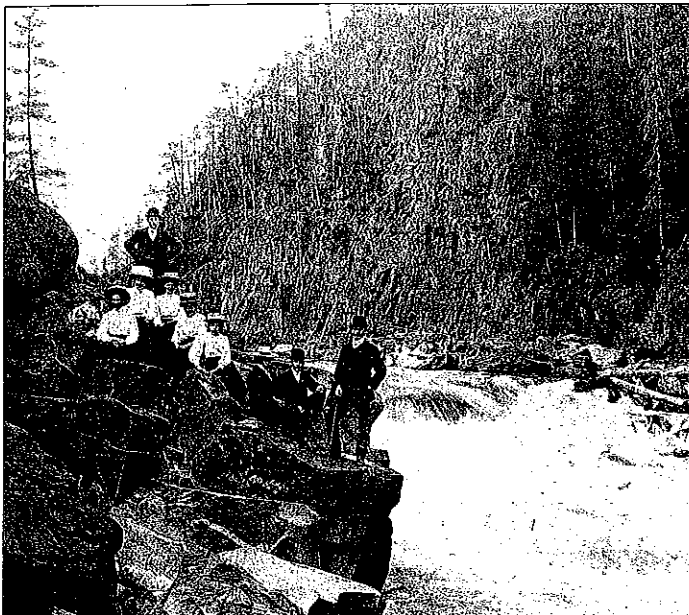
Mellan 1973 och 1986 har kraftintäkterna givit ett sammanlagt överskott på närmare 23 Mkr. Det nya kraftavtal som började gälla 1975 tredubblade nettot - från omkring 300 000 kr per år till omkring 1 Mkr. 1981 var kraftnettot så stort som 3 Mkr.

Under 25-årsperioden 1963-1988 har det egna kapitalet bundet i kraftverk vuxit 150 gånger. Från ca 191 000 kr till

## Twisten med kronan

Under 1920-talet utreddes äganderättsförhållandena av olika myndigheter sedan AB Dalakrafts intressenter begärt att få köpa den strand och vattenrätt i Österdalälven som kronan ansåg sig äga.

Utredningarna visade, enligt Lantmäteristyrelsen, att något beslut inte fattats om att avsätta Österdalälvens



• På utflykt till Trängslet 1912 - "Lilla Borgforsen". Foto ur EHF:s arkiv.

vattenområde för delägarnas allmänna behov. Styrelsen menade också att det var tveksamt om någon del av kronans mark kunde avsättas för sådant ändamål. Sannolikt skulle kronan med fog kunna göra anspråk på älven utanför Älvdalens kronopark.

På jordägarstämman i december 1942 uppdrogs åt en kommitte att utreda äganderättsförhållandena beträffande Trängselfallen. Ett år senare utsträcktes uppdraget till att också upprätta ett preliminärt överlåtelseavtal med veder-

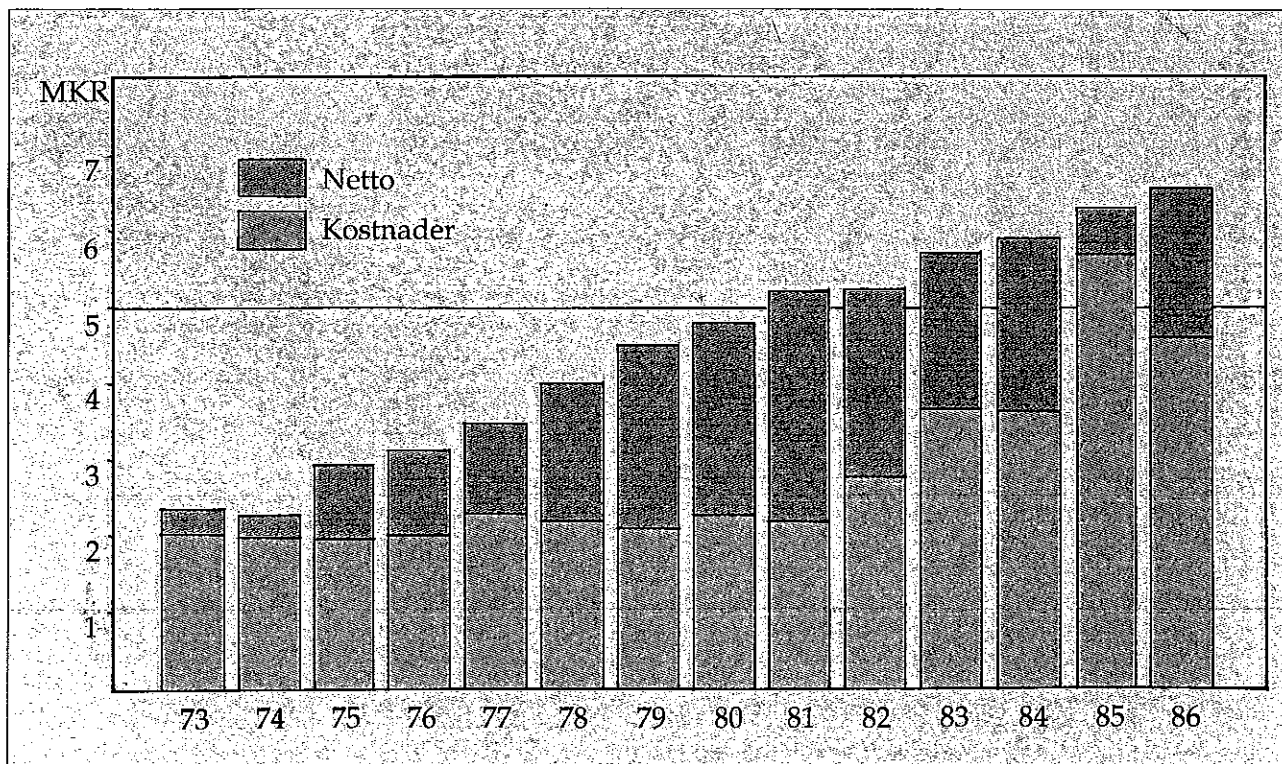
häftig köpare, vilket skulle underställas de jordägande socknemännen för beslut.

Redan i samband med den stora rättegången om kronoparken hade professor Åke Holmbäck gjort en förberedande undersökning om äganderätten till Österdalälven inom Älvdalens socken. Han kom fram till att vattenområdet vid storskiftet undantagits endast för socknemännens och inte för kronans räkning.

Professor Holmbäck säger i sitt yttrande bland annat:

*.. att kronan icke äger någon del i de samfälliga vattenområdena, vilka då skulle vara samfälligheter blott för de jordägande socknemännen under deras oinskränkta disposition ...*

För att göra en kompletterande utredning engagerades biträdande överlantmätare Olof Dahm i Falun. Han fann det uppenbart, att Österdalälven måste anses som samfäll för socknemännen även till den del som flyter genom kronoparken. Även andra handlingar pekade i samma riktning - att kronan inte äger någon del i de samfälliga vattenområdena. De skulle alltså vara samfälligheter endast för de jordägande socknemännen.



• Socknemännens inkomster från kraftproduktionen uppgår till omkring 2 milj kr per år.

# 1947-ÅRS AVTAL

I slutet av 1943 träffades ett optionsavtal med Stora Kopparbergs Bergslags AB. Avtalet innebar att företaget till den 1 januari 1945 skulle äga ensamrätt att träffa avtal om förvärv av de jordägandes vattenrätt i Österdalälven. Som motprestation åtog sig bolaget att utföra vissa fältarbeten och tekniska utredningar.

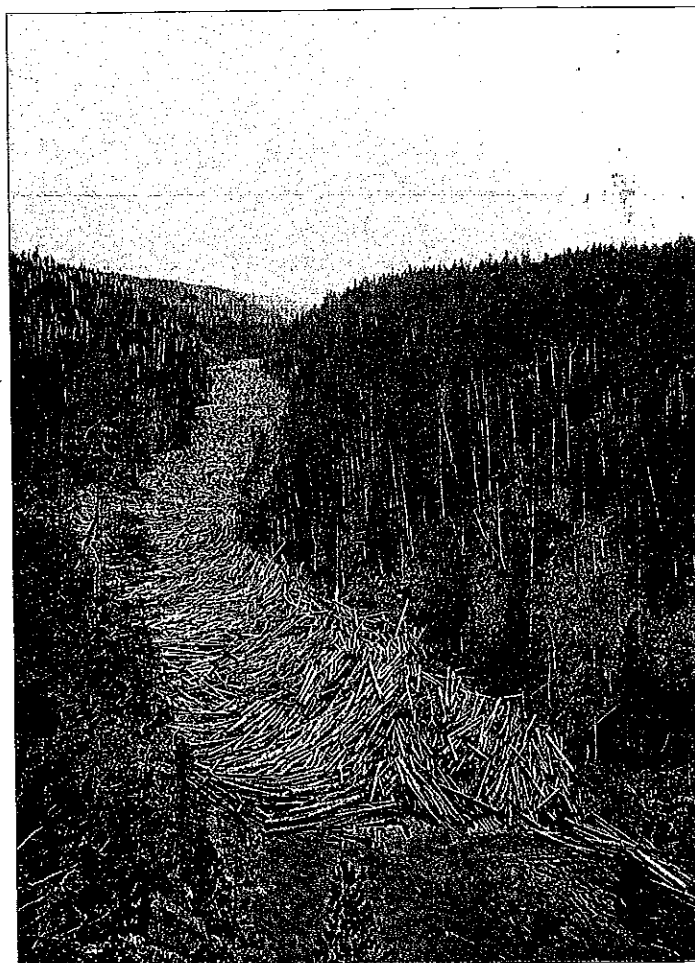
Den 7 mars 1946 framlades ett utkast till avtal med följande huvudpunkter:

- att bolaget skulle medges rätt att enligt Vattenlagen lösa till sig vatten och grund i Österdalälven från dess utträde i kronoparken nedströms den s k tionde parallellen till Storsugnet.

- att köpeskillingen av Vattendomstolen borde bestämmas i s k vederlagskraft utan uttagningskostnad för överlåtarna.

- att bolaget åtog sig att uppföra en kraftstation med en effekt av cirka 11 000 kW och en leveranskapacitet i medeltal per år omkring 58 milj kWh.

- att bolaget skulle bereda all inom Älvdalens socken tillgänglig och härför lämplig arbetskraft arbete vid utbyggnaden, som beräknades kräva 125 000 dagsverken.



• Omkring 250 000 timmerstockar fastnade i Trängslet 1920 - "Storbröten". Där timret hopades i forsarna ligger nu en närmare 200 meter hög damm. Foto ur EHF:s arkiv.



• Stockarna packade sig samman till flera våningars höjd. Foto ur EHF:s arkiv.

Eftersom ett sådant stort projekt måste komma att beröra dämningrätten i älvens lopp inom kronoparken, ansågs det nödvändigt att återknyta kontakten med Vattenfallsstyrelsen för att inhämta deras mening om utbyggnadsprogrammet.

Vattenfallsstyrelsens generaldirektör anslöt sig till Lantmäteristyrelsens slutsatser om kronans vattenrätt i älven. För egen del ställde han sig förstående till projektet, men ansåg det nödvändigt, att kronan och Bergslaget gemensamt skulle göra en allsidig utredning om vilka utbyggnadsmöjligheter som kunde bli mest givande ur teknisk och ekonomisk synpunkt.

Generaldirektören kunde för sin del överväga att under en längre tid, exempelvis 40 år, till Bergslaget utarrendera den vattenkraft som kronan ansåg sig ha rätt till inom kronoparken.

## Avstyckning nedströms tionde parallellen

I mars 1947 höll distriktslantmätare Erik Melin sammanträde för att börja avstycka ett område om 24 400 hektar av Österdalälven nedströms 10 parallellen till en punkt 281 meter över havet nedströms Storsugnet (Trängslet 1:1). Då olika uppfattningar rådde om äganderätten till Österdalälven, om älven utgjorde en sockensamfällighet eller var delad med strand (jämlikt Jordabalken 12:4) beslöt lantmätaren att underställa ärendet Ägodelningsrättens prövning.

Ärendet vandrade sedan genom alla instanser till dess att det avgjordes av Högsta Domstolen den 14 juli 1952. HD gav socknemännen rätt mot Bergslaget

och konstaterade bl a att vattenområdena, däribland Dalälven, undantagits från delningen och alltså fortfarande utgjorde sockensamfälligheter.

Förrättningen fastställdes den 10 juli 1953 och Bergslaget erhöll lagfart den 2 sept samma år.

## 1949 års avtal

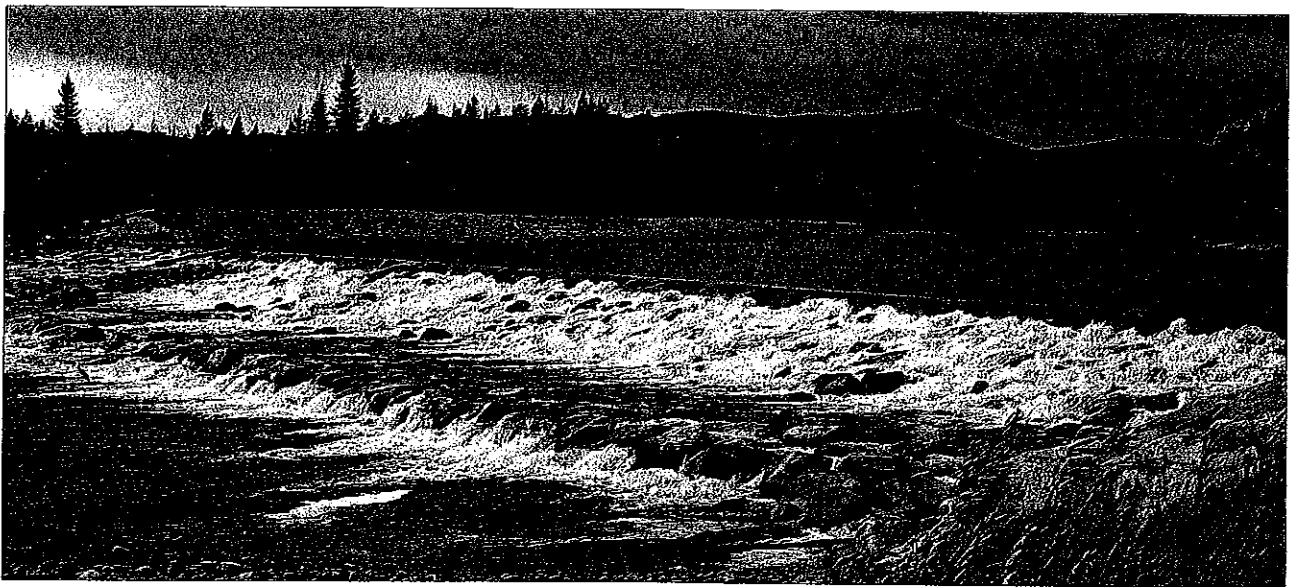
Eftersom man hade olika uppfattning om äganderätten till vatten och grund uppströms tionde parallellen och ville undvika process med kronan träffades 1949 ett avtal med Vattenfallsstyrelsen.

Avtalet innebar att kronan avstod en fjärdedel av vattenrätten till socknemännen mot att dessa avsåg sig vidare krav uppströms tionde parallellen. Samtidigt avstår kronan för sin del motsvarande anspråk nedströms.

För sin andel erhöll socknemännen från Bergslaget ett kraftbelopp om 2.4 kW för varje meter ianspråktagen fallhöjd, dubbel strand. Ersättningen höjdes 1954 till 2.5 kW.

Enligt avtalet får socknemännen i all framtid ett frikraftbelopp (ersättningskraft) om 167.3 kW prima kraft. Denna kraft och de 300 kW som utgick enligt 1947 års avtal för fallhöjden nedströms tionde parallellen fick, utan överföringskostnad, tas ut av Bergslagets kraftandel i Väsa. Det skattefria beloppet indexregleras och var 1986 510 000 kr. Beloppet kapitaliseras efter 5 procent ränta och förmögenhetsbeskattas efter 1.5 promille, dvs ca 15 000 kr.

Ersättningskraften från Trängslet betalas utan omräkning på samma sätt som andelskraften (prima distributionskraft) från Väsa och Blyberg.



• Skibord är en låg damm där vattenståndet regleras genom att överflödigt vatten rinner av.

# Älvdalens kronopark

## 1:14

1954 avstyckade lantmätare Gösta W Jönsson Österdalälven uppströms tionde parallellen i närvaro av bla socknemännens ombud. Tvist uppstod om från vilken stamfastighet avstyckningen skulle ske. Socknemännens ombud hävdade att avstyckningen skulle ske från sockensamfällid mark, medan motsidan ansåg att avstyckning skulle ske från Älvdalens kronopark 1:1.

Den 3 maj 1955 fastställdes avstyckningen som fick beteckningen Älvdalens kronopark 1:14 och omfattar hela Österdalälven uppströms tionde parallellen och utanför kronoparken - totalt 2 138 350 hektar.

I beslutet betonades särskilt att "använd stamfastighet inte fick åberopas som skäl vid eventuell framtida äganderättstvist".

# KONSORTIALAVTALET

I november 1956 beslutade delägarna i Älvdalens samfälligheter att sälja vissa fallsträckor nedströms Trängslet i Österdalälven.

Socknemännen beslutade att behålla vattenrätten i Rotälven liksom i Dalälven från + 255 till + 277, dämningssgränsen ovanför Väsa (ungefär från utsikten vid Digerberg till gamla Västängsbron, ca 28 meter dubbel strand). Andra fallsträckor såldes.

**Till Bergslaget** såldes fallsträckan från + 281 m till + 255, dvs 52 meter enkel strand (nedanför Storsugnet till utsikten vid Digerberg) mot ett vederlag av 7,75 kW per meter eller sammanlagt 403 kW. Ersättning skulle utgå med 1 813 000 kr (Åsen).

Fallsträckan på vänstra stranden från + 201 - 191 d.v.s. 10 meter enkel strand (i dämningsssträckan ovanför Spjutmo) såldes mot ett vederlag av 6,8 kW per meter, dvs totalt 68 kW eller 306 000 kr (ingår i Spjutmoverket).

**Till Väsa kraftaktiebolag** såldes fallsträckan från + 227 till + 217, dvs 20 meter enkel strand mot ett vederlag av 9 kW per meter eller totalt 180 kW dvs 810 000 kr. Dessutom ingick som servitut den fallhöjd som kan komma att indämmas från Väsa ovanför + 227 mot samma köpeskillning.

**Blybergs kraftaktiebolag** skulle köpa fallsträckan på vänster strand från + 217 till + 201 och på höger strand från + 217 till + 210, sammanlagt 23 meter enkel strand mot ett vederlag av 9 kW per meter, dvs 207 kW eller 931 000 kr.

Den totala affären för Åsen, Väsa och Byberg omfattade således 3 861 000 kr.

Samtliga överlåtelse avsåg all den rätt socknemännen ägde till vatten och grund i Österdalälven inom respektive fallsträcka. Socknemännen behöll sin rätt att för all framtid avgiftsfritt fiska i de överlåtna delarna av Österdalälven.

78 delägare, som respresenterade ca 67 000 reducerade bandland, röstade för försäljning och 30 personer med ca 9 500 reducerade bandland röstade för avslag. Försäljningen måste dock efter yrkande av Hjalmar Sehlgård ske genom offentlig auktion. Den genomfördes på Grand Hotell i Falun den 5 juli 1957. Bergslaget var ende anbudsgivare och budet antogs enhälligt.

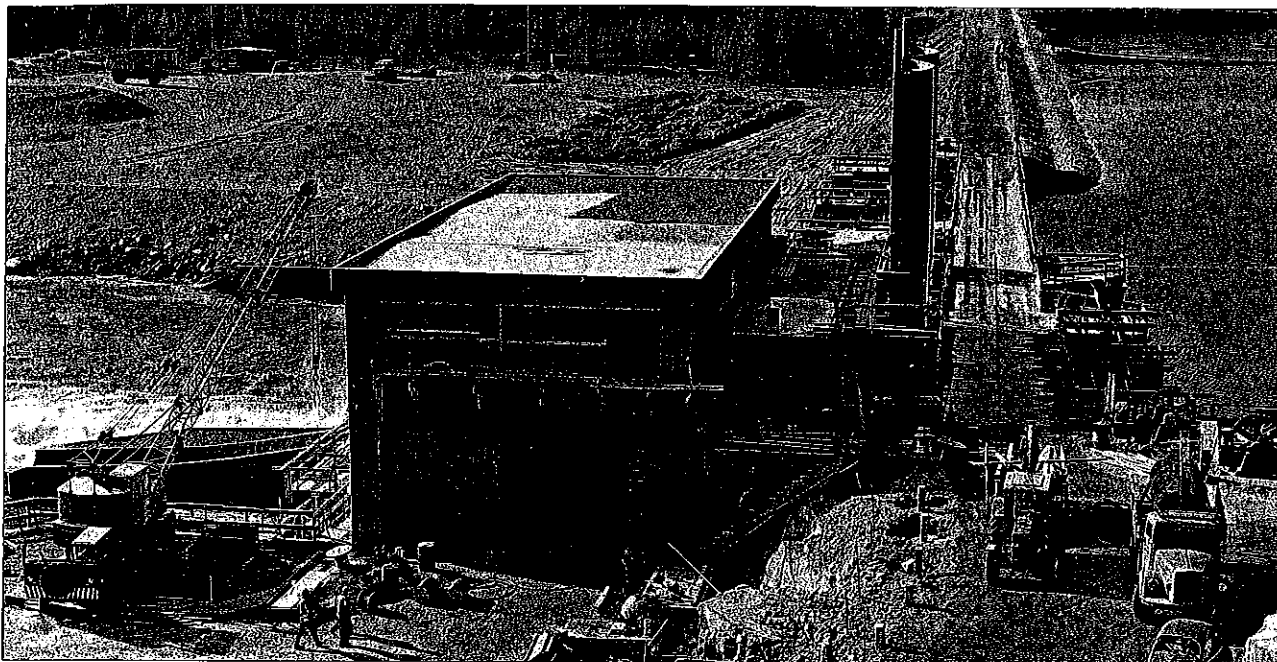
Värdet per kW beräknades till 4 500 kr per 1 januari 1957. Köpeskillingen utbetalades 1963 med ränta från 1 jan 1957 och uppräknades med kraftverksbyggnadsindex från 1 maj 1956. Totalt utgjorde den 6 163 320 kr skattefritt.

Som ersättning för skadat fiske skulle utgå kompensation i form av fiskevårdsinsatser och en kontant engångsersättning.

Vattendomstolen ålade köparen att ordna ersättningsfiskevatten i Mörråttjärn, Storsjön, Stora Lövsjön och Brynåttjärn, samt att utföra och bekosta förstagångsbehandling och insättning av förstagångsfisken.

Dessutom skulle företaget som underhållskapital sätta av 300 000 kr, som indexuppräknades från mitten av 1972 fram till dess att pengarna betalas ut till socknemännen. Det skedde tio år senare, 1982, med 738 000 kr.

# KRAFTVERKSBYGGEN



• Kraftverket i Blyberg kostade närmare 26 miljoner kr att bygga 1967. Årligen produceras drygt 70 GWh variabel stationskraft.

Under åren 1964 - 1967 byggdes kraftverken i Väsa och Blyberg. I Väsa äger socknemännen och Bergslaget vardera 50 procent. Kraftverket finansierades enligt följande:

Aktiekapital	1 500 000	
Obligationslån	10 000 000	(6.5 % ränta)
Förlagslån	5 000 000	(7.0 % ränta)
Kontrahentlån	9 000 000	(6.5 % ränta)
<b>SUMMA KR</b>	<b>25 500 000</b>	

Den totala byggnadskostnaden uppgick till ca 25 Mkr. Årsproduktionen var 1986 67.6 GWh variabel stationskraft.

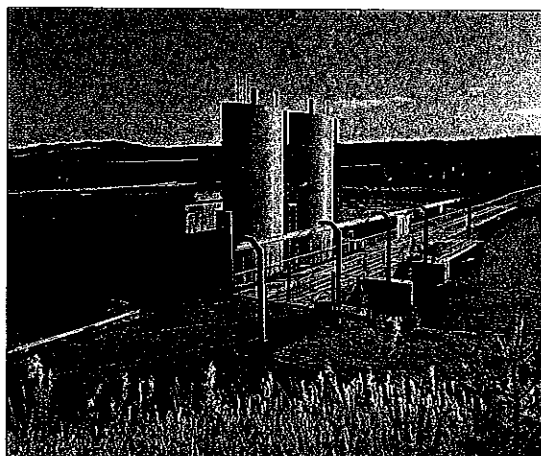
I Blyberg är äger STORA 2/3 och socknemännen 1/3. Kraftverket har finansierats på samma sätt som i Väsa. Byggnationen kostade nära 26 milj kr. Årsproduktionen uppgick 1986 till 73 GWh variabel stationskraft.

Socknemännens kapitalinsats var:

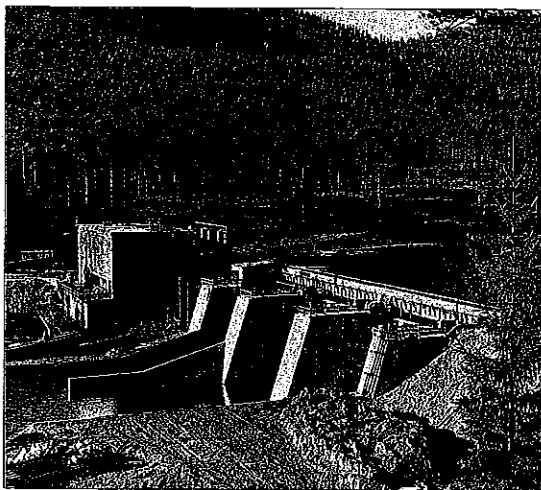
	VÄSA	BLYBERG	
Aktiekapital	750 000	500 000	
Kontrahentlån	4 500 000	3 000 000	
<b>SUMMA KR</b>	<b>5 250 000</b>	<b>3 500 000</b>	<b>8 750 000</b>

Finansieringen skedde enligt följande:

Fallrättslikvider	6 163 320
Lån ur Skogsmedelsfonden	2 100 000
Influtna kraftförsäljningslikvider	486 680
<b>SUMMA KR</b>	<b>8 750 000</b>



• Blyberg



• Socknemännen och STORA äger hälften vardera i Väsa kraftverk, som byggdes 1966.

I Rots Övre kraftverk äger Älvdalsträ AB och socknemännen hälften vardera. Kraftverket har finansierats med hälften vardera enligt följande:

Kontrahentlån (ränta = diskonto + 3 procent)	3 000 000
Aktiekapital	200 000
Disponibla medel	282 000
<b>SUMMA KR</b>	<b>3 482 000</b>

Produktionskostnaden för kraftverket har uppgått till 5 127 000 minus statsbidrag kr 1 645 000, dvs netto 3 482 000 kr. Årsproduktionen uppgår till ca 3 GWh variabel stationskraft. Kraften säljs till Älvdalens energiverk.

## Kraftleveranser och avtal

Från 1963 och framåt levererades av ersättningskraften från Trängslet till Nornäs Kraft AB som bottenkraft 100 kW - senare höjt till 200 kW. Toppkraften levererades av STORA och resten ca 270 kW såldes på stamnätet i Gustafs. Längre fram slutade socknemännen att leverera bottenkraft till Nornäs Kraft AB och STORA övertog hela leveransen.

Redan i slutet av 1962 träffades avtal med Siljansbygdens Kraft AB om leverans av andelskraft från Väsa, när kraftverket togs i drift hösten 1965, jämte ersättningskraft från Trängslet. Avtalet skulle gälla utan uppsägning t o m 1974.

För andelskraften från Väsa skulle köparen betala den del av självkostnaden som föll på socknemännen, dvs drift, underhåll, räntor, utskylder, reparationer, reglerings- och övriga kostnader samt avskrivningar respektive avsättningar till förnyelsekonto, beräknade, såvitt icke annat överenskommit, i huvudsak efter de normer som vattendomstolen använde vid tillåtlighetsprovningen.

Dessutom tillkom ett så stort belopp, att en utdelningsbar vinst motsvarande högst fyra procent på aktiekapitalet kvarstår efter det att en lagstadgad avsättning gjorts till reservfonden.

Utöver dessa kostnader tillkom två avgifter: En indexreglerad tilläggsavgift om 55 000 per år och en företagavinst om 7 procent som förutsattes utgöra 68 000 kr vid en årlig självkostnad om 1 Mkr. Om självkostnaden ökar justeras beloppet uppåt.

I slutet av år 1967, när Blybergs kraftverk togs i drift, träffades ett i princip likadant avtal med STORA. När STORA 1970 köpte Siljansbygdens Kraft AB övertogs, enligt mellanliggande avtal, också socknemännens andels- och vederlagskraft.

## Avtalet med STORA

Kraftköpsavtalet enligt självkostnadsprincipen blev mer och mer oförmånligt i takt med att lånen amorterades. Därför



• Den första styrelsen för Väsa Kraft AB bestod av representanter för socknemännen och STORA. Från vänster Åke Mählberg, Gunnar W Andersson, Anders Nordin, Wilgot Lanner, Samuel Andersson, Konrad Quensel och Torild Persson.



• Rots Övre är ett minikraftverk, som producerar 3 GWh variabel stationskraft. Det ägs gemensamt av socknemännen och Älvdalströ AB.

inleddes, när avtalet gick ut, förhandlingar om att upprätta ett rent affärsmässigt avtal.

Efter många turer och förhandlingar träffade STORA och socknemännen ett affärsmässigt kraftköpsavtal som skulle gälla från 1 januari 1975 till 31 december 1989. Avtalet byggde på Vattenfalls taxor och ersättning skulle utgå efter kraftens marknadspris. Avtalet sades upp 1987 för

att möjliggöra nya förhandlingar, eventuellt med någon annan kraftköpare.

## Processen mot Vattenfall

Enligt avtal från 1949/1954 levererar Vattenfall genom STORA elektrisk kraft till socknemännen som ersättning för sina åtaganden i avtalen. Kraften levereras dag och natt året runt för all framtid och har utgått sedan början av 1960-talet.

Den nya avtalslagen som kom 1976 öppnade möjligheter att omförhandla avtalet om ersättning för Trängslet. Enligt HDs beslut 1952 är hela Österdalälven sockensamfällighet och dammen i Trängslet blev avsevärt större än man ursprungligen avtalat. Socknemännen begärde därför i en stämning 1977 en höjning av kraftbeloppet.

Huvudyrkandet innebar att avtalen jämkas så att ersättningen i framtiden bestäms till 45,6 kW för varje meter dubbel strand. Detta innebär totalt 3 052 kW varav 2 885 kW är tillkommande. Ersättningen skulle då uppgå till 17,5 miljoner kr för värdet av skillnaden mellan den kraft som levererats 1968-1980 och den kraft som enligt yrkandet borde ha levererats.

Målet har avvisats av både Mora Tingsrätt och Svea Hovrätt. En revisionsansökan inlämnades i juni 1984 till Högsta Domstolen, som i mars 1988 vägrade prövningstillstånd.

